



**Memoriál Emila Jíchy - 7. ročník**  
„24 hodinový závod“  
**13.-16. 9. 2024 - HRUŠKOV**

Memoriál Emila Jíchy je soutěž pro „kapaře“, kteří si chtějí ověřit své praktické dovednosti v lovu kapra a amura. MO Vysočany pořádá tento závod na počest bývalého předsedy MO Vysočany, který byl dlouholetým členem organizace, dobrým kamarádem a duší kapařem.

### ITINERÁŘ AKCE

- ▣ **pátek 13. září** - příjezd na místo od 16:00; od 19:00 seznamovací přípitek (u kiosku); mimozávodní rybolov na vyhrazené části rybníka bude za dodržení místních pravidel <sup>1</sup> umožněn – *účast dobrovolná!*
- ▣ **sobota 14. září** - 9:00 prezentace (u kiosku), **9:05 losování chytacích míst, 11:00 start závodu**
- ▣ **neděle 15. září** – **11:00 ukončení závodu, 11:15 slavnostní vyhlášení** - *účast všech soutěžících povinná neboť i ten, kdo prohraje, by měl sportovně poblahopřát vítězům!*, rozloučení se závodníky, společné focení, další rybolov na vyhrazené části rybníka bude umožněn až do 20:00

### REGISTRACE

**Registrace probíhá od 18. 6. 2024** a to zaplacením startovného na účet MO ČRS VYSOČANY 245997339/0800 ve výši **500 Kč** (pro člena MO Vysočany; vedoucího letního dětského tábora MO Vysočany) a **1000 Kč** (pro nečlena MO Vysočany), kdy **do popisu platby je nutné uvedení jména a příjmení závodníka** a jako variabilní symbol bude uveden telefonický kontakt na závodníka (aktuální seznam přihlášených bude uveden na webu MO Vysočany).

Pokud se soutěžící po zaplacení startovného nemůže z nějakého důvodu soutěže zúčastnit, musí neprodleně informovat pořadatele a ten místo poskytne náhradníkovi. Musí tak učinit nejpozději 14 dní před zahájením závodu. Pokud tak učiní později a pořadatel již nesežene náhradníka, nemá nárok na vrácení startovného. V žádném případě **není možné prodat či přenechat startovní místo** komukoli, kdo není řádně přihlášený jménem na zaslané platbě.

### KAPACITA

- ▣ **závod je určen pro 30 závodníků.**

### PRAVIDLA

<sup>1</sup> <http://hruskov.cz>



- **Soutěže se může zúčastnit jen osoba starší 18-ti let**
  - **Ředitel závodu a jím delegovaní rozhodčí rozhodují o dodržování pravidel soutěže.**
  - **Do výsledků soutěže se každému soutěžícímu započítávají tři nejtěžší ulovení kapři (nebo amuři) s váhou minimálně 5 kg a více. O celkovém vítězi rozhodne součet jejich hmotností! (Váhu případně ulovených „ještěrek“ do soutěže opravdu nezapočítáváme... □ )**
1. V soutěži je zavedený systém žlutých a červených karet. První porušení jakéhokoli uvedeného bodu v pravidlech soutěže bude trestáno žlutou kartou a penalizací mínus 3 kg k nejtěžší ulovené rybě. Při druhém porušení pravidel dostane soutěžící červenou kartu, což znamená, že bude ze soutěže vyloučen.
  2. Pokud se soutěžící nedostaví do soboty 9:00, může do závodu nastoupit později. Zůstává na něho místo, které zbylo po losování v osudí a dostává žlutou kartu. Pokud se nedostaví do soboty 15:00, dostává automaticky červenou kartu.
  3. Nahazovat a zakrmovat se smí pouze pomocí prutu, kobry, vnaďící lopatky, vnaďících raket, praků, vnaďících košíčků a podobně. Krmit se smí pouze z chytacího místa. Není povoleno krmení z druhého břehu nebo jiného místa, pomocí loďky nebo zavážecí lodičky. **Povolená nástraha - pouze boilie nebo pelety. Povoleno krmení - boilie, pelety, partikly, method mixy, krmítkové směsi.** Platí zákaz vnaďení nevařenou luštěninou, mléčnými výrobky, krví a pod.. **Chytání na kukuřici, rohlík, chléb, červy, žížaly apod. se okamžitě trestá červenou kartou!** Maximální množství krmení na jednoho závodníka je omezeno na 10 kg.
  4. **Krmení je možno zahájit 30 min. před startem závodu, tj. v 10:30.**
  5. **Každý soutěžící musí mít k dispozici podložku pod kapra a velký podběrák** (min. délka ramen 70cm). Kliník na ošetření krvácející ranky, rezervní podložku pod rybu bazénkového typu, váhu a vážící sak budou mít k dispozici rozhodčí závodu. Všechny ryby se musí odháčkovat na polité podložce a být šetrně vráceny zpět do vody. Je přísně zakázáno pokládat rybu na zem. **Nepoužití podložky pod ulovenou rybu se trestá žlutou kartou, opakované nepoužití kartou červenou!** (Podložku je možné zapůjčit u ředitele závodu po předchozí telefonické domluvě.)
  6. Každý soutěžící smí lovit pouze ve svém sektoru a nesmí nahazovat do sektoru sousedního, ideálně by neměl do jeho sektoru na břehu ani vstupovat. Toto je povoleno pouze při zdolávání ryby, kdy je **soupeř povinen zdolávajícímu poskytnout náležitou součinnost** (manipulace s vlastním prutem k zabránění zamotání, rozmotání prutů, poskytnutí podběráku a podložky).
  7. Každý ze soutěžících je zodpovědný za řádné zvážení úlovku. **U vážení by měl být zpravidla přítomný rozhodčí pro daný sektor, který je vybaven vážícím sakem,**



**stojanem a váhou – váha úlovku se zapíše s přesností na setiny kilogramu. Vždy se odečítá přesná váha vázícího saku!** V případě nepřítomnosti rozhodčího (např. při jeho návštěvě WC či jídla v kiosku), si závodník zajistí přítomnost dalších dvou závodníků ve svém okolí, kteří správnost zvážení potvrdí. **V případě nepřítomnosti rozhodčího při vážení úlovku nad 10kg, musí být úlovek vždy doložen fotografií s lovcem, jinak nebude do výsledků uznán.** Úlovek nad 15kg, ulovený v nočních hodinách, může být z důvodu pořízení kvalitních fotografií do rána zasakován (plovoucí sak s plováky po celé délce konstrukce). Úlovek nad 18kg musí být vyfocen vždy (zejména pro účely další propagace závodu).

8. Soutěžící je povinen na pokyn rozhodčího vytáhnout prut z vody (např. z důvodu kontroly použité nástrahy).
9. V případě, že se soutěžící vzdálí na delší časové období od prutů (např. z důvodu návštěvy WC či občerstvení v kiosku) budou jeho pruty vytaženy z vody, popř. si na nezbytně nutnou dobu může zajistit „jejich hlídání a obsluhu“ jiným závodníkem. **Úlovek z této doby však nebude žádnému závodníkovi započítán do výsledků soutěže!**
10. Zajíždění na lovné místo autem v době závodu, je povoleno pouze po předchozím ohlášení rozhodčímu, auta zůstávají v době závodu na vyznačených parkovištích.
11. Pruty mohou být umístěny maximálně 3 m od čísla lovného místa.
12. Každý soutěžící smí chytat pouze na 2 pruty. Lov je povolen pouze na položenou (ne feeder, ani plavaná) s minimálním průměrem vlasce 0,25 mm (ideálně pak 0,30 – 0,35mm). Na každém prutu smí být navázán pouze jeden jednoháček a musí být využita průběžná montáž.
13. Dojde-li k záběru úlovku těsně před zakončením soutěže, musí být úlovek vytažen z vody do 15-ti minut od ukončení soutěže. V opačném případě již nebude úlovek registrován.
14. **V případě, že lovíci nedisponuje patřičnou výbavou pro noční rybolov, je mu lov po setmění zakázán!** Takovou výbavou je myšleno: hlásiče s dostatečným akustickým signálem - v případě spánku v dosahu max. 2m od prutů nebo hlásiče s akustickým signálem a příposlechem - v případě spánku v bivaku či stanu ve vzdálenosti delší než 2m od prutů.
15. Platí všeobecný zákaz vstupování do vody za účelem koupání na lovných úsecích. Vstup do vody možný jen z důvodu podebrání, odháčkování či focení trofejního úlovku.
16. Před začátkem soutěže musí veškeré pruty zůstat nenahozené (ideálně umístěné ve stojanu, či připnuté na bivaku).
17. Umisťování markerů či jiného druhu „bójky“ na vodní hladinu, je po dobu závodu zakázáno.



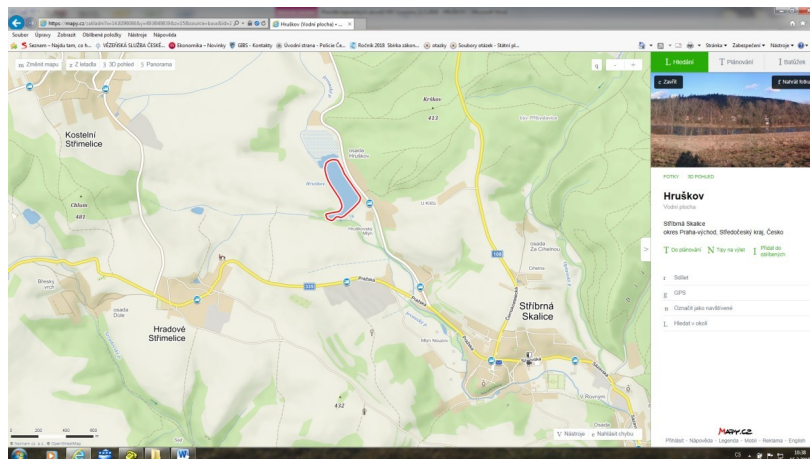
18. Bivakování a stanování je povoleno dle místních pravidel.

19. Veškeré sporné situace, které pravidla neupravují, rozhoduje ředitel závodu!

## VÝHRA

<b>1. MÍSTO</b>	<b>10 000</b>	<b>Kč + pohár</b>
<b>2. MÍSTO</b>	<b>6 000</b>	<b>Kč + pohár</b>
<b>3. MÍSTO</b>	<b>4 000</b>	<b>Kč + pohár</b>
<b>4. MÍSTO</b>	<b>2 000</b>	<b>Kč</b>
<b>5. MÍSTO</b>	<b>1 000</b>	<b>Kč</b>

**NOVĚ!!!**    **1 000**    **Kč - nejtěžší ulovená ryba sektoru** (jakýkoli druh, tj. vhodné i pro milovníky „ještěrek“), sektory budou určeny na místě s ohledem na počet závodníků



**Podrobnější informace k pravidlům závodu a platbám startovního:**

**Ing. Martin PROCHÁZKA**  
Místopředseda a účetní MO VYSOČANY  
Tel.: 775 150 674

**Ředitel závodu:**

**Stanislav MAČÁK**  
předseda MO VYSOČANY  
Tel.: 603 413 665